



## FRÅGELÅDA

## Fråga 11 mars 2019

Hej

Grön vas Ekeby orange inuti.  
Märkt Ekeby 126 höjd 15

**Svar:**

Hej!

Det är vas 126, 15 x 10 cm, med försäljningsperiod 1939-46 och konstnär Anna-Lisa Thomson. Samma modell såldes också 1937-38, men då med nummer 3327. Vasen finns också i andra färgkombinationer.

mvh A-K o BB



## Fråga 12 mars

Hej!

Jag undrar om det finns något om fatet här  
Med vänlig hälsning,  
Maiken Asbjørnsen

**Svar:**

Hej!

Din skål ingår, kanske något förvånande, i AB Örebro Fajansfabriks modellprogram 1926-27.

Historien är följande:

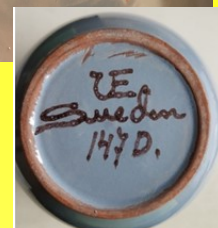
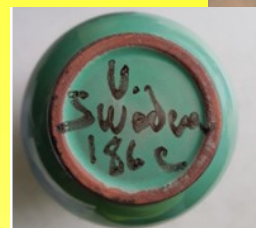
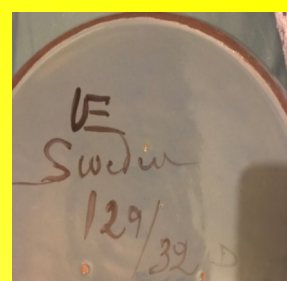
AB Lerindustri i Örebro försattes i konkurs i januari 1926. Fabriken köptes av Upsala-Ekeby, som i maj samma år startade tillverkning under namnet AB Örebro Fajansfabrik. Fabriken var i drift i 18 månader, och lades sedan ned. All tillverkning flyttades då till UE:s fabrik i Kungsängen i Uppsala. Denna fabrik brann dock ned efter några månader, och i december 1927 flyttades produktionen till UE:s lokaler på Ekeby bruk, där den fortgick fram till 1932, i vissa fall till 1938.

Det prydnadsgods som tillverkades vid Örebro Fajansfabrik 1926-27 förseddes med målad signatur ÖF och ibland Sweden. Djupstämpel, som på bilden, är mindre vanligt. Efter flytten från Örebro fortsatte tillverkningen av en del av föremålen i ÖF:s modellprogram. Föremål tillverkade i Kungsängen märktes med U Sweden, och de som tillverkades på Ekeby bruk med UE Sweden. De ursprungliga modellnumren behölls.

Din blomsterskål är alltså tillverkad på Ekeby bruk med försäljningsperiod 1928-38. Den tillverkades i tre storlekar, 21-31 cm, varav den minsta var nummerad 130. Den fanns i flera dekorer och färger, vi har bland annat sett den i rosa (märkt B), ljusgrönt (märkt C) och blått (märkt D).

Delar av texten ovan är en bearbetning av Ronnie Gustafssons utmärkta dokument "Lerindustrin i Örebro", där även modellprogrammet ingår med bilder och lista över modellnummer och mått. <http://www.signaturer.se/Sverige/Porslin/orebro/LerindustriniOrebro2019.pdf>.

Mvh BB och A-K



Hej!  
Är detta Uppsala Ekeby?  
MVH  
Rune Landquist



**Svar:**

Hej!  
Nej din vas är inte från Uppsala-Ekeby, den är designad av Christer Heijl. För mer information om honom hänvisar vi till fråga och svar 17 oktober 2018.

Mvh BB och A-K

Hej!  
Jag heter Sara Lederman och försöker ta reda på mer om en Struts i lergods som min mamma har ärvt. Om inte ni kan hjälpa så kanske ni vet var jag kan vända mig?  
Den är tyvärr omärkt. Mått: H: 25cm, b: 10cm, l: 6,5cm  
Tacksam för svar.

Vänligen  
/Sara

**Svar:**

Hej!  
Det är figur nr 83 Struts, höjd 23,2 cm. Försäljningsperioden var kort, 1947-48, och konstnär var mycket riktigt Vicke Lindstrand.  
Mvh BB och A-K





## Fråga 26 mars nr 1

Hej

Kan ni hjälpa mig och tala om vem som gjort denna skål.  
Höjd 16 cm Diameter 15 i botten 21,5 uppe.  
Med vänlig hälsning, Anna-Britta Öjemar



Svar:

Hej!

Det är blomkruka nr 1452C, 17 x 24 cm, försäljningsperiod 1920-28. Den ingår i en serie med fyra blomkrukor 1452A-D i olika storlekar, som tillverkades med flera olika glasyrer och dekorer, denna dekor heter Kvist. Det finns också andra föremål med denna dekor.

Konstnärernas namn angavs inte alltid under Upsala-Ekebys tidiga produktion, vilket är fallet när det gäller din blomkruka.

Mvh BB och A-K



## Fråga 26 mars nr 2

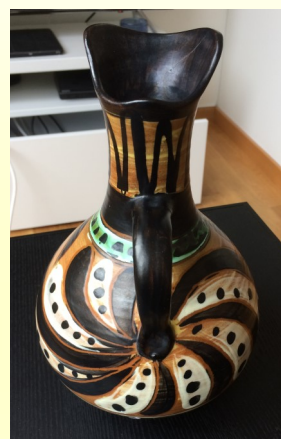
Hej!

Jag har en fråga om denna karaff/kanna (ca 26 cm hög och 16 cm på bredaste ställe). Jag undrar ifall ni vet om det är Upsala-Ekeby som gjort den, vem konstnären är och när den kan vara tänkas gjord?

Tack på förhand!

Vänliga Hälsningar

Joakim



Svar:

Hej!

Det är vas nr 2051, 26,5 x 17 cm, försäljningsperiod 1929-32. 2051 är också numret på dekoren. Under denna period fick dekorerna samma nummer som det föremål som de först förekom på. Det finns också andra föremål med denna dekor. Konstnärernas namn angavs tyvärr inte alltid under Upsala-Ekebys tidiga produktion.

Mvh BB och A-K



**Fråga 4 april**

Hej!

Tänkte höra om någon känner till vem som gjort detta fat? Från vilket årtal?

Hittar ingen signatur.

Mvh Stefan Ahrenberg.



**Svar:**

Hej!

Det är Fat no 3086, 36 cm, med försäljningsperiod 1935-38 och konstnär Anna-Lisa Thomson,

det omnumrerades sedan till Vägghat no 6 med försäljningsperiod 1939-43.

Fatet finns också i andra färger och färgkombinationer.

mvh A-K o BB

**Fråga 6 april**

Hej!

Vi har några föremål från Ekeby som vi har några funderingar om. Vilka är formgivarna? Tidsperiod? Upplagor? Vi också intresserade av värdet, kan ni tipsa om var kan veta det?

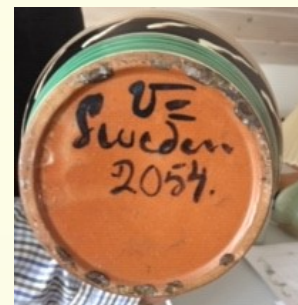
Vi har också assietter från St Erik? Var kan man få information om dessa?

Blå skål. Höjd 10cm. Vid 20 cm.

Golvas. Höjd 32, diameter öppning 17 cm

Vit urna. Höjd 22 cm.

Hälsningar Gerd och Anders Barth



**Svar:**

Hej!

Föremålen är

Skål no 4217, 10,5 x 20 cm, med försäljningsperiod 1956 och konstnär Mari Simmulson.

Urna no 2054, 33 x 22,5 cm, med försäljningsperiod 1929-32, konstnär angavs tyvärr inte alltid under Upsala-Ekebys tidiga produktion.

Krus no 57, 22 x 13 cm, med försäljningsperiod 1944-48 och konstnär Harald Östergren, kruset tillverkades också i två större storlekar och i flera färger.

Det finns tyvärr inga uppgifter om hur många exemplar som tillverkades av varje föremål.

För att få en uppfattning om värdet kan ni titta på Tradera och andra nätauktioner, eller kontakta något auktionshus.



mvh A-K o BB



## Fråga 8 april

Hej

Litet fat, det som är roligt är att det i stämpeln står ej stulet. Kan ej utläsa vem som gjort, vill även veta årtal.

Eva Lindeberg



Svar:

Hej!

Ditt fat är inte tillverkat vid Upsala-Ekeby i Uppsala, utan i Karlskrona. Upsala-Ekeby köpte Karlskrona porslinsfabrik 1942, och den ursprungliga stämpeln med ankaret omgivet av 'KP' och 'Karlskrona' kompletterades då med 'Upsala-Ekeby'. Stämpeln på fatet användes på 1940-50-talet.

Under denna period tillverkade fabriken stora mängder porslin, som var avsedda för kaféer och restauranger, i detta fall Restaurang Tennstopet i Stockholm. Vi kan inte heller tyda namnteckningen. För mera information hänvisar vi till Karlskrona Porslinsmuseum.

Mvh BB och A-K

## Fråga 10 april

Hej!

Jag skulle väldigt gärna önska få lite information om denna vasen.

Undrar också om det är någon sorts "andra sortering" i och med att glasynen har runnit.

H16 \*b13cm (16cm m hänklar)

Tack på förhand.

Mvh,

Julia



Svar:

Hej!

Det är vas nr 310, 16 x 15 cm, försäljningsperiod 1944-49. Vasen tillverkades både med och utan hänklar och i flera färger och färgkombinationer. Konstnär är Anna Lisa Thomson. Det är inte ovanligt med rinnande glasyr från t.ex. hänklar och reliefer. Vi har aldrig sett sådana föremål markerade som andra sortering.

Mvh A-K och BB

## Fråga 11 april

Hej igen!

Vi har fem assietter från St Erik som vi har funderingar om. Formgivare? Tidsperiod?

Hälsningar Gerd och Anders Barth



Svar:

Hej!

Det är frukttallrik nr 200 "Svea", 2 x 18 cm, tillverkad på S.t Eriks Lervarufabriker med försäljningsperiod 1929-37. Konstnären är tyvärr inte angiven, men en kvalificerad gissning är Gertrud Lönegren, som gjorde andra föremål i Art Deco-stil. Tallriken tillverkades också i grönsvart glasyr utan dekor.

Mvh BB och A-K

## Fråga 12 april

Hej,  
jag har köpt en skål som av märkning och mönster ser ut att vara i serien Rio av Hjördis Oldfors. När jag söker lite efter mer info på webben dyker bara bruna skålar upp i serien Rio. Skålen gul-grön och har måtten 240\*220 mm, ca 70 mm hög, märkt 5155. Kul om det finns någon mer information om skålen!

Marie Haldorson



Svar:

Hej!

Ja, det är en skål i serien Rio av Hjördis Oldfors, no 5155 Rio skål, 9 x 23 cm, med försäljningsperiod 1958-60.

Rio-serien, som omfattar två krus, tre skålar och tre vaser med no 5151-5158, tillverkades i två färgställningar, röd (med gul insida/undersida) och gul (med vit insida/undersida), se bild hämtad ur pris-kurant från 1960.

Hur många exemplar som gjordes i respektive färg är inte känt, men troligen var det fler i den röda, då såna föremål är mer vanligt förekommande idag.

mvh A-K o BB



**Fråga 14 april**

Hej,

Har 6 st fat(bild bifogad) som jag har ärvt från mina föräldrar. Undrar om du vet något mer om dessa? Från vilken tid? Gjorda av vem? Dessutom ett större fat som jag tror tillhör samma bruk, men där saknas stämpeln EKEBY. (Bild bifogad).

Mvh

Lena Toft

**Svar:**

Hej!

De små faten är Frukttallrik nr 13, 19 cm, försäljningsperiod 1940-48, konstnär okänd. Dekoren finns i olika färgkombinationer och även på skålar.

Det större fatet är Skål G8, 6,5 x 33 cm, försäljningsperiod 1944-46, konstnär Harald Östergren.

Mvh A-K och BB

**Fråga 15 april**

Hej!

Jag skulle gärna vilja veta lite mer om detta paraplyställ. Skulle gärna veta vem som har designat den och ett ungefärligt pris. 2500 låter ganska mycket men det är den kanske värd.

Tacksam för svar

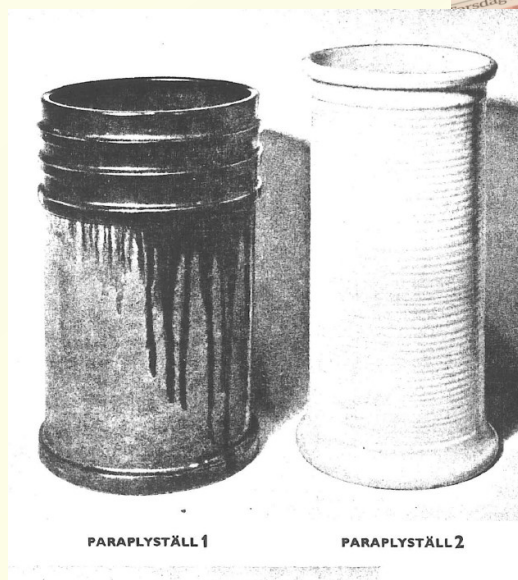
MVH WILLIAM WALL

**Svar:**

Hej!

Det är paraplyställ nr 2, 44x23 cm, försäljningsperiod 1939-40, konstnär okänd. Vi har sett paraplystället även i orange med svart överdel, flammigt i beige och brunt, och på bifogad bild från 1939 års priskurant är det enfärgat. Vi utför inga värderingar i vår frågelåda. Vi brukar hänvisa till Tradera och andra nätsajter, men detta är ett ovanligt föremål och troligen svårt att hitta.

Mvh BB och A-K





## Fråga 18 april

Hej.  
Håller på att rensa vinden och hittade denna vas. Jag vill minnas från min barndom att det även varit ett fat till men tror att det gick i kras. Jag har googlat och läser att stämpeln finns endast på unika föremål, stämmer det? Är det något värde? Den är ca 25 cm hög.



Med vänliga hälsningar  
Maria Bäckström

Svar:

Hej!

Nej, det är inget unikat, den typen av märkning med nummer finns på serietillverkade föremål.

Det är no 4198, Randi vas, 21,5 x 9 cm, med försäljningsperiod 1955-58 och konstnär Mari Simmulson.

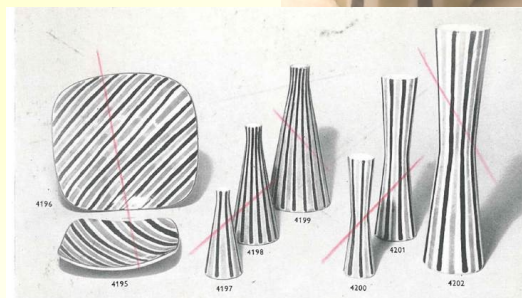
(måttan är ungefärliga och kan skilja mellan olika exemplar av samma föremål, då arbetet gjordes förhand och lergods kan krympa olika mycket vid torkning och bränning)

Vasen ingår i en serie med två fat och sex vaser, se bild hämtad ur pris-kurant från 1956 med serien Randi av Mari Simmulson.

Samma föremål finns också med annan dekor och även i svart.

Vi utför inte värdering av föremål i vår frågelåda.

mvh A-K o BB



RANDI  
Mari Simmulson

Pris se sid. P 11—P 12

## Fråga 28 april

Hej!

Kanske ingen pirrande fråga för er då det rör assiett 2261... men jag är nyfiken på vad 2261.G.N. och 2261.N. står för samt hittar inte vem A.L. var och när hen verkade? Sen hoppas jag att jag fått till förklaringen i text på kortet rätt :)? Min spekulation är att av de som A.L. målade så är de med G.N. äldre än de med N.

Det är 13 olika dekorer och två "dubletter".  
Tack, på förhand!

/Jenny Hultin

Svar:

Hej!

Jodå, alla frågor är pirrande för oss UE-samlare! Assiett nr 2261, 2x17 cm, med försäljningsperiod 1932-38 designades mycket riktigt av Harald Östergren. Den omnumrerades sedan till Frukttallrik nr 1 med försäljningsperiod 1939-60. Assietten tillverkades utan dekor i flera färger och färgkombinationer och med olika dekorer, bland annat i så kallad Seca teknik, och med gulddekor som i ditt fall. Einar Törning är berömd för sitt guldmåleri, och hans föremål signerades E.T. eller E.T-G. och ibland med hela namnet.

Föremålen i Seca teknik tillverkades med två dekorer som märktes efter numret med S.K. för kaktus och S.F. för frukt, se bild på ljusstake och assiett. Vi har tyvärr inte lyckats ta reda på vad motsvarande märkning på dina assietter står för. Vi kan bara spekulera i att G.N. respektive N. kan stå för olika dekorer, men vi har ingen idé om vad de i så fall står för. A.L. bör vara den som har målat dekoren.

Mvh BB och A-K



2261 Assiett 1932-38 Harald Östergren (form), E.T-G. = Einar Törning (dekor 30-talet)  
G.N. och N. = ? samt A.L. = ?





**Fråga 29 april**

Hej!  
 Jag hittade 10 felfria och en skadad assiätt samt ett felfritt fat hos min svärmor. Jag har googlat på namn och designer och är väl rätt säker på att det är Mari Simmulson, ev liknar faten serien Folkhemmet, men jag kan inte hitta dem i annan färg än limegrönt. Mina fat är rubinröda. De små är märkta 4299 och fatet 4300. Kan ni hjälpa mig att fastställa om mina gissningar är rätt och i så fall om dessa rubinröda är ovanliga eller har ett annat namn. Mellan vilka år tillverkades dessa?  
 Längd : 31  
 Bredd : 25  
 Höjd : 5



Konstnär: Mari Simmulson  
 Tillverkare: Upsala-Ekeby  
 Beskrivning:  
 Storlek anger det stora fatet. Det finns även 11 st assietter, l 19 och b 17 cm. En assiätt har en skada, övriga bra och helt skick.  
 Hälsn och tack på förhand!  
 Agneta Söderholm

**Svar:**

Hej!  
 Det är Frukttallrik nr 4299, 19 cm och Skål 4300, 31,5 cm, båda med försäljningsperiod 1957-61. Designer är mycket riktig Mari Simmulson. Föremålen tillverkades i flera färger som vitt, svart, ljusgrönt, ljusgult, blått och vinrött.  
 Mvh BB och A-K

**Fråga 11 maj**

Hej.  
 Denna vas är mina föräldrars bröllopspresent 1953 i Varberg. Sedan 2015 är den i min ägo och tillbaka i Uppsala eftersom jag bor här.  
 Det fanns en vas till som var lägre, mer ovalrund, smal öppning och med samma mönster men som tyvärr krossades 1969.  
 Vem har gjort den?  
 Höjd: 19 cm Basbredd, diameter: 6 cm  
 Övre bredd: 12 cm / 8 cm Undersida: 1029/194  
 Skuggning: TP el. IP  
 Tacksam för svar.  
 Vänligen Britt-Marie Persson

**Svar:**

Hej!  
 Vi har fått hjälp med detta svar av en kunnig medlem i Geflekeramikens Vänner, då din vas är tillverkad på Gefle Porslinsfabrik.  
 Vasen tillverkades 1952-57, och anledningen till att den är märkt även med Upsala-Ekeby är att Geflefabriken köptes av UE 1935. Vasens beteckning är IP, och den tillverkades i tre storlekar (höjd 13,5, 19 och 25 cm) och med tre olika glasyrer (konstglasyr, glasyr Mangania och stengodsglasyr 30). Konstnären är tyvärr inte angiven i priskuranterna. Din vas har den matta, svarta glasyren Mangania, som användes mycket av Lillemor Mannerheim, så eventuellt kan det vara hon som har designat den. Numret 1029/194 har vi inte kunnat härleda.

Mvh BB och A-K



## Fråga 20 maj

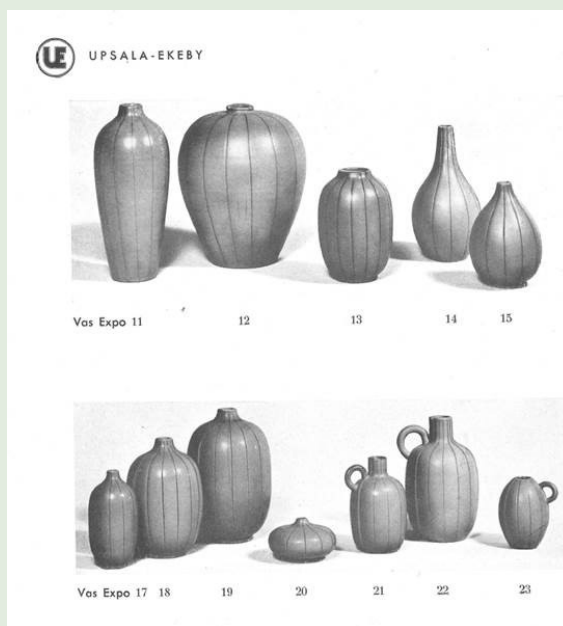
Hej!

Jag undrar vilken ekeby vas detta är, vilken serie den tillhör och vilket årtal den är från. A.l.t. Lär väl vara Anna-lisa thompson. Den är märkt 17 vad jag kan se, så det verkar vara en kort serie. Fick den av min mamma som fått den av sin farmor.

Mått: längd 18cm, bredd 8cm.



Svar:



Hej!

Det är vas nr 17, 16,5 x 8,5 cm, försäljningsperiod 1937-48. Vasen ingår i Expo serien, som skapades av Anna Lisa Thomson för världsutställningen i Paris 1937. Den tillverkades i flera färger utan dekor och med olika dekorer. Dekoren på din vas har vi inte sett tidigare.

Mvh BB och A-K

## Fråga 1 juni

Hej,

Jag har hittat en vas som jag är intresserad av att mera mer om.

Den är cirka 19 cm hög och cirka 11 cm bred.

Hälsningar

Carolin Ryr



Svar:

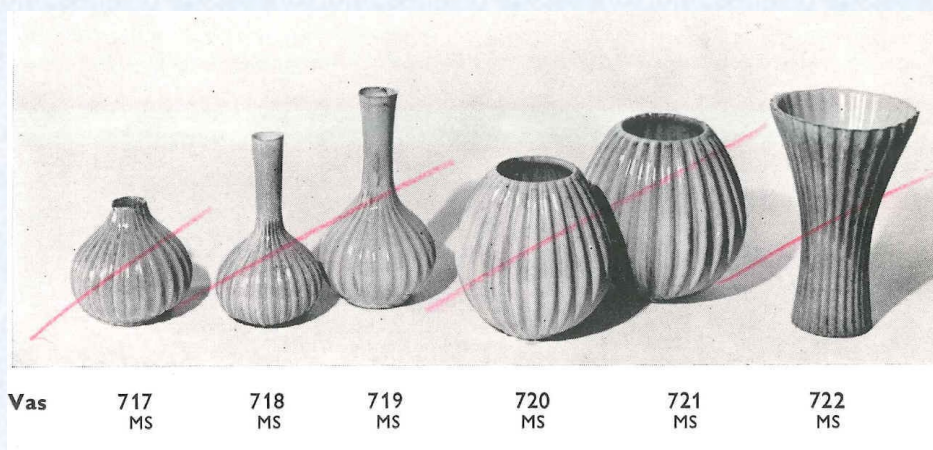
Hej Carolin!

Det är Vas 719, 18,7 x 10,6 cm, med försäljningsperiod 1953 och konstnär Mari Simmulson.

Vasen ingår i en serie med flera vaser, skålar och askfat samt en ljusstake och en bonbonjär, som tillverkades i olika färger,

se bild på de olika vaserna från en pris-kurant från 1953.

mvh A-K o BB





**Fråga 2 juni nr 1**

Hej  
Jeg har fundet denne smukke vase og vil høre om det er korrekt at den er fra før 1928? Og om du kan berette noget om den.  
Tak på forhånd!  
Mvh Lone Henriksen



**Svar:**

Hej Lone!

Nej, det stämmer inte riktigt, vasen är lite senare ...

det är Vas no 321, 11,5 x 14 cm, med försäljningsperiod 1933-38 och konstnär okänd.

Den tillverkades också i andra färger och färgkombinationer.  
mvh A-K o BB

**Fråga 2 juni nr 2**

Hej!  
Är så nyfiken på denna fulsnygga vas.  
17 cm.hög och ca.8 cm bred upptill.

**Svar:**

Hej Marja!  
Det är Vas no 51, 18 x 12,5 cm, med försäljningsperiod 1930-38 och konstnär Einar Luterkort.  
Den tillverkades också i andra färgkombinationer.

mvh A-K o BB

**Fråga 7 juni**

Hej!  
Jag har en liten vas/urna som jag vill veta mera om. Den är ca 13 cm hög. Har lite svårt att tyda allt som står under.  
Mvh

Susanne Andersson

**Svar:**

Hej!

Din vas är inte tillverkad vid Upsala Ekeby, utan vid S:t Eriks Lervarufabriker i Uppsala, som köptes av UE 1937. Det är vas nr 465, 12 x 9 cm med försäljningsperiod 1930-37. Konstnär är Anna Lisa Thomson. Den finns också i två större storlekar, 17 respektive 21 cm höga. Vasen har den grön-svarta kopparoxidglasyr som lanserades 1928 av S:t Eriks och som blev ett kännetecken för fabriken.

Mvh BB och A-K



## Fråga 29 maj

Hej  
 Köpte ett gäng Zebra koppar på loppis.  
 Vet du när dom kan va gjorda?  
 Vad är skillnaden mellan svart och grön stämpel?  
 Tack på förhand  
 Hanna



## Svar:

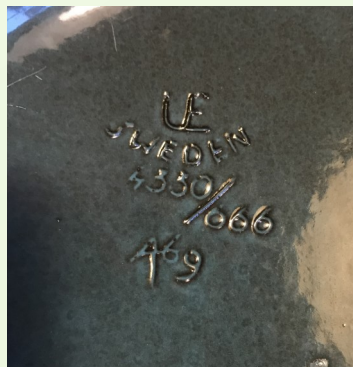
Hej!  
 De idag mycket eftersökta Zebra-kopparna är designade av Eugen Trost och tillverkades 1955-67 vid Gefle Porslinsfabrik. Den absolut vanligaste färgställningen är svart-vitt, men de tillverkades även i andra färger som rött, grönt och turkosblått i kombination med vitt. Anledningen till att föremålen är märkta även med Upsala-Ekeby är att Geflefabriken köptes av UE 1935.

Vi känner inte till skillnaden mellan stämplat i olika färger, så för denna information hänvisar vi till Geflekeramikens Vänner.

Mvh BB och A-K

## Fråga 11 juni

Hej  
 Jag räddade ett felfritt jättefint fat på återvinningscentralen idag.  
 Fatet har en Upsala-Ekeby-etikett (som användes mellan 1930-1950 enligt internet).  
 Fatet är 30x30cm stort och 4,2cm högt! Tungt och fint!  
 Se inskrift på undersidan.  
 Vem har gjort fatet?  
 När?  
 Ingår det i en serie?  
 Har fatet ett namn?  
 Tack!



Hej!

Vilket fynd du har gjort, vad kul att du kunde rädda fatet!

Det är fat no 4330/666 i serien Bris, 30 x 30 cm, med konstnär Ingrid Atterberg.

Det är en sk kundunik serie för Åhlen & Holm, föremålen tillverkades på Upsala-Ekeby, men kunden hade ensamrätt på försäljningen och numreringen gjordes enligt kundens önskemål.

I serien ingår också ett askfat, en bonbonjär, två krus och tre vaser, se bifogad bild.

Försäljningsperioden vet vi inte exakt, men det är gissningsvis en period någonstans mellan 1955 och 1970.

mvh A-K o BB



## Fråga 9 juni

Hej!

Jag har två stycken blå blomkrukor i rak modell. Grå på insidan. De är märkta UE Sweden 2 (9 cm hög, ca 11,5 cm i diameter) och UE Sweden 3 (10,5 cm hög, ca 14 cm i diameter). Jag undrar vilken tidsperiod de är ifrån, vem som har designat dem och hur många storlekar det finns? Är det en ovanlig modell som är svår att komplettera? Med vänlig hälsning.

Eva L



**Svar:**

Hej!

Det är blomkruka Primula designad av Ingrid Atterberg. Krukan tillverkades i 3 storlekar (7,5, 9,5 och 10,5 cm) och i 3 färger (vitt, blått och brunt). Försäljningsperiod var 1960-talet. Modellen är inte särskilt ovanlig, så du bör absolut kunna komplettera dem.

Mvh A-K och BB



## Fråga 24 juni nr 1

Hej,

Har ett fat med stämpel Ekeby 102 o signatur AJ? Skulle gärna vilja veta när det är gjorts o vem, tacksam för svar

Mvh

Carina Wulff

**Svar:**

Hej!

Det är fat nr 102, 6,5 x 38 cm designat av Ingrid Atterberg (signatur Abg) för Ekeby verkstad, där en serie mer exklusiva föremål producerades 1947-53. Föremålen tillverkades med olika dekorer, den på ditt fat heter Blomma. För bild på den mest välkända dekoren Star och mer information om Ekeby verkstad, se vårt svar på fråga 4 februari 2019.

Mvh BB och A-K

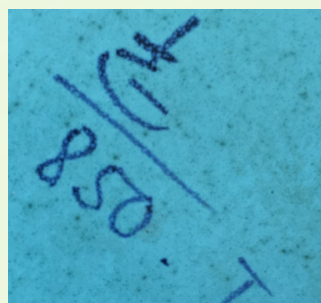


## Fråga 24 juni nr 2

Hej! Efter min mamma har jag denna, är det en Uppsala Ekeby?

Med Hälsningar

Gunilla Wandebäck



**Svar:**

Hej!

Din adventsljusstake är inte tillverkad vid Uppsala-Ekeby, utan vid Gabriel Fajans i Timmernabben. Gabriel

Burmeister köpte Tillinge Fajansfabrik 1925, och den ombildades då till AB Gabriel Fajans. Märkningen på din ljusstake är Gabriel Burmeisters symbol, ett krönt G, som användes 1925-1948. Liknande adventsskålar tillverkades vid Uppsala-Ekeby, på bilden adventsskål nr 2 designad av Harald Östergren med försäljningsperiod 1932-1947.

Mvh BB och A-K





## Fråga 28 juni

Hej!

Jag funderar på vem som gjort denna skål, när och vad den heter.

Lite suddig bild på undersidan men jag läser: ue,v Sweden, 12 och sedan tre bokstäver och den sista är ett s.

Skålen är oval och är 32 cm lång och 19 cm på bredaste stället. Den har en "delning" i mitt längs med. Vad är den tänkt att användas till?



Svar:



Hej!

Det är uppläggningsfat nr 17, tvådelad, 5 x 32,5 cm. Fatet ingår i Sven Erik Skawonius serie Fyriska, som salufördes som "Den moderna ugnseldfasta hushållsserien". Serien består av 25 delar och tillverkades från mitten av 1950-talet till början av 1960-talet i enfärgad glasyr i starka färger. Se bild från UE-katalog från 1957.

Mvh BB och A-K

## Fråga 7 juli

Hej

Vad kan ni berätta om vasen på bilden. Höjd cirka 200 mm och största diameter 150 mm.

Tack  
Peter

Svar:

Hej!

Det är vas nr 76, 20 x 15 cm med försäljningsperiod 1939 - 44. Konstnären är okänd. För mera information hänvisar vi till vårt svar på fråga 17 februari 2018.

Mvh BB och A-K



## Fråga 9 juli

Hej!

Undrar över dessa två figurer. När och av vem är dom tillverkade och värdet? Med vänlig hälsning,  
Sussi Johansson



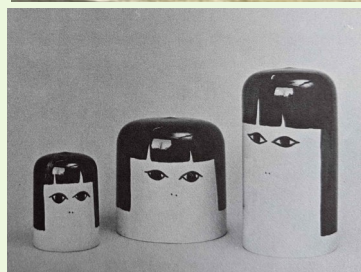
Hej!

Det är no 1058F Flickhuvud figur, 10 cm och no 1059F Flickhuvud figur, 13,5 cm, konstnär är Eva Fahlcrantz och försäljningsperiod från 1971.

Det finns också en ytterligare större figur i samma serie, no 1060F, Flickhuvud figur, 19 cm.

Se bild på hela serien från en priskurant från 1971.  
Vi utför inte värdering av föremål i vår frågelåda.

mvh A-K o BB



1058 F

1059 F

1060 F

## Fråga 18 juli

Hej!

Jag har vid en tidigare förfrågan hos er fått veta att frukttfatet, ca 24 cm i diameter, som finns på medskickad bild är formgivet av Anna-Lisa Thomson 1939-45. Mitt fat har serienummer 54. Om det är möjligt så skulle jag vilja veta litet mera om detta fat. Hur stor serie var det? Jag har letat på internet för att hitta vad värdet kan vara men har inte hittat något liknande fat. Är det ovanligt?

Den svarta vassen, 23 cm hög, ska enligt tidigare information från er vara formgiven av Harald Östergren 1929-35. Det står 1953 i botten. Om det är serienumret så undrar jag hur stor upplagan var. Inte heller i detta fall har jag hittat något på nätet som kan antyda ett värde på vassen.

Dessa föremål har funnits i mitt föräldrahem så länge jag kan minnas.

Vet inte om de är bröllopspresenter (mor och far gifte sig 1944) eller vinster på något lotteri för jag tror inte att mina föräldrar har köpt dem själva.

Jag skulle vara glad och tacksam om det går att få svar på några eller kanske alla frågorna.

Med vänliga hälsningar

Gerd Aronsson

Söderköping



Svar:

Hej!

När det gäller skålen hänvisar vi till vårt svar på fråga den 12 oktober 2018, se [www.upsala-ekebysallskapet.se/index\\_htm\\_files/Fragespalt\\_2018-12-30-1.pdf](http://www.upsala-ekebysallskapet.se/index_htm_files/Fragespalt_2018-12-30-1.pdf)

Vasen är Vas no 1953, 23 x 13 cm, med försäljningsperiod 1929-35. Konstnär angavs tyvärr inte alltid under Upsala-Ekebys tidiga produktion, vilket gäller för denna vas, så vi kan inte bekräfta att det är Harald Östergren som är formgivare.

Numren 54 och 1953 är alltså artikelnummer och inte ett serienummer. Hur många exemplar som tillverkades av de olika artiklarna är inte känt.

Vi utför inte värdering av föremål i vår frågelåda.

mvh A-K o BB

## Fråga 22 juli

Hej

Undrar om du vill/kan hjälpa mig med följande lampa, tex designer o när den är gjord.

Mvh Micke

Svar:

Hej!

Det är Vas no 1500, 19 x 14 cm, med försäljningsperiod 1922-38, som omnumrerades till Vas 57 med försäljningsperiod 1939-43.

Konstnär angavs tyvärr inte alltid under Upsala-Ekebys tidiga produktion.

Vasen har troligen gjorts om till lampfot vid ett senare tillfälle, eftersom hålet i botten inte är glaserat och gjort efter märkningen.

Vasen tillverkades i flera olika färger och färgkombinationer, och också med flera olika dekorer, som denna dekor som heter 1544/4.

mvh A-K o BB

